



苏州福龙游乐设备有限公司

SUZHOU FWU-LONG AMUSEMENT EQUIPMENT CO.,LTD

地址: 江苏省苏州工业园区唯亭镇金陵东路 183 号
 免费热线: 400 6050 360 销售热线: 18913169637
 电话: 0512-62538460 62538461
 售后专线: 18913169570 传真: 0512-62538450
 网址: www.fwulong.com www.fwulong.net
 邮箱: service@fwulong.com 邮编: 215121

中型碰碰车零部件入箱明细

No.	名称	数量	说明	备注	图样
1	使用说明书	1	内含入箱明细,产品使用注意事项,电子控制盒调试说明书,产品部件调试说明,充电器,MP3 使用说明书,产品组装说明书,快速修补胶带,保修卡	标配	
2	车套	1		客户选配	
3	晶体离子阀控电池	2	12V-33AH (55AH)		
4	电子智能充电器	1	独立包装内含 (一个充电器,说明书,合格证)	110V 或者 220V	
5	充气胎	1			
6	风机	1	独立包装	客户选配	
7	车体	1	已组装好		
8	遥控器	1		标配	
10	修补胶水、角料		胶水 1 瓶, 角料少许	标配	

注意: 尊敬的客户您好, 如果您打开箱的时候发现有什么问题请及时与我们联系。

中型碰碰车产品使用注意事项

1. 充气胎

1. 请使用本公司专用高压风机给充气胎充气，勿使用其它风机充气，以免因压力过大或不足,影响气胎使用寿命。
- 2、请正确使用**安全气嘴**，以防止使用中漏气。
- 3、请注意观察产品气压，若出现气压不足请及时补充。
- 4、如果出现损坏漏气需要维修，请先检查气嘴是否损坏或松动；如还漏气，请用肥皂泡涂抹胎部，检查是否冒泡，当发现轻微漏气时，请将漏气的部分擦干，裁剪快速修补胶带并贴上即可快速维修。如发现较严重的漏气时，必须将胎泄气，使用维修角料，将胎及角料上均涂上胶水，贴合上并刮平整，均匀压上重物，待 8 个小时以后再充气试气，确认无漏气后再进行使用。
- 5、请确保本产品使用区域无尖锐性物品与行人,以免损伤产品或撞伤他人。

2、车体

1. 请确保按照产品组装说明准确组装产品后进行使用。
2. 请按照组装说明组装、维修、维护产品，勿私自改装电器线路与机械动力结构以免造成损坏。
3. 本产品必须配合我公司配套充气胎使用，若使用非原装配件易发生事故。
4. 请确保本产品使用区域无尖锐性物体，以免损伤产品并造成危险。

3、电池充电器

1. 请在仔细阅读蓄电池与充电器使用说明后按照说明书进行操作。
2. 如果电池是自行购买的，请务必确保电池端接插线组的正（红）“+”负（黑）“-”极端接正确。

4、使用中注意事项

- 1、确保本产品使用区域无尖锐物体，以免损伤产品。
- 2、本产品必须在封闭空间内使用,以免撞击行人,建议使用我公司专用充气围栏。
3. 车辆行驶时人员不得进入场内以免撞伤,等车辆全部停止时方可上下车。
4. 使用本车辆时请先确认玻璃钢是否上锁,上车时请系好安全带。待现场管理人员启动车辆，即可驾驶。左边操纵杆为左边电机前进后退,右边操纵杆为右边电机前进后退,一前一后为原地 360 度旋转。
5. 本产品在运转时请勿打开玻璃钢底座 以免受伤。
6. 儿童必须在有成人看管的情况下方可使用本产品。
7. 本产品最大承重为 100kg(每车可载 2 成人或一大人两小孩,切勿超载)。
8. 儿童上下车时，请由成人或现场管理人员协助上下车。
9. 登上车后请顾客稳坐在车内的指定座位上，严禁站立或左右摇晃，以免发生危险。

尊敬的客户如果您在使用过程中有任何的疑问与意见请与我公司联系！

中型碰碰车电子控制板功能说明书

尊敬的顾客您好！感谢您使用本公司产品，请在使用前仔细阅读以下产品使用注意事项：

产品部件说明：

1. 报警：主板内置声音报警装置。
2. 主控制盒与控制器：驱动板与显示板为电子集成（所有电子组件均按照欧洲出口标准）。
3. MP3:为电子集成（所有电子组件均按照欧洲出口标准），配套 SD 卡和 SD 插口方便随时录下载喜欢的歌曲。有歌曲播放记录功能。
4. 充电器：电子智能充电器，该型充电器根据不同电量的电池，可自动调节适当的电流进行充电，对旧电池有修复功能，长期使用该类型的充电器可延长电池寿命。并有充电状态显示灯和过充电保护功能。

功能说明：

1. 遥控器可同时对 10 辆车进行遥控控制，实现单开单关，同时开同时关闭的能力；遥控器并具备查询、设置、调整产品运行时间的功能。
2. 待机状态下显示屏显示时间（可调节）。
3. 使用时间可在 1-30 分钟内任意进行调节。
4. 单次累加不能超过 99 次。
5. 在当前使用时间快用完前 30 秒钟进行声音报警提醒消费者倒计时或向服务人员提醒加时。
6. 使用时间结束后设备停止运转。
7. 四个 LED 指示灯进行 24V 电瓶电量监控，分别为绿 24V、绿 23V、黄 22V、红 21V；当电池电压到 21V 时红灯常亮，当电池电压低于 21V 时进行持续的声光报警，将电源切断后报警结束。
8. 四位数码管显示实际触发次数。显示分为日累计次数与总累计次数，其中日累计次数可以随时归零，总累计次数不能归零，总累计次数可以累计到 9999 次如果超过 9999 次将自动跳转为 0000 并重新计数。
9. 时间累加功能（如设定按 1 次可以使用 3 分钟，在按 3 次的情况下使用时间将自动累加到 9 分钟）。
10. 所有功能可由三个数码按键调节控制或遥控器控制。
11. 有防短路保护功能，在电源正负极别接反的情况下，设备不能运转并保护设备电路不被烧毁。
12. 有具体使用操作说明书、组装说明书。

电子智能充电器使用说明书

1. 打开充电插座防水盖,将充电器输出端插头连接到车壳上,
2. 将电子智能充电器电源插头连接 220V 或 110V 电源,注意观察充电器的工作指示灯是否亮,散热风扇是否正常工作。红灯亮表示正在充电,绿灯亮表示电已充满,但为延长电池寿命,建议客户绿灯亮后再充 2 个小时以上

注意:

1. 电压危险,小孩要远离
2. 需防潮、防水、防雨
3. 当充电器不工作时,请检查如下:
 - a) 交流电源连接是否正确。
 - b) 充电器和电池连接是否正确。
 - c) 充电器保险丝是否已经烧毁。
 - d) 电池是否已损坏。



MP3 说明书

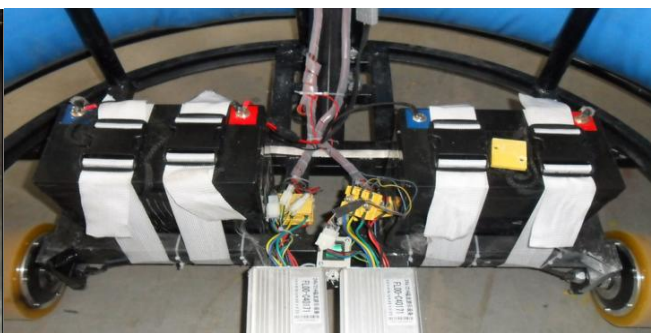
音量调节板



插入 SD 卡

1. 将 SD 卡拷贝好您喜欢的音乐后插入卡槽内。
2. 通上电源,加时后指示灯亮起。
3. MP3 工作时指示灯闪烁。
4. 顺时针转动音量调节按钮为加大声音,逆时针转动减小声音。

中型碰碰车组装说明书



1、定子出线端朝向内侧，放入固定铁片的开槽内，锁上金色螺母。用 M6×35mm 的内六角螺丝调节电机高度。螺丝顺时针旋转时，电机下降，逆时针旋转时，电机抬高。电机高度调节好后，拧紧金色螺母。

2、将电池放入底盘电池槽内，用电池上的螺丝将带线端锁与电池上（红“+”，黑“-”）



3、旋开充气盖将气嘴中间的按钮按下右旋，用风机对准气嘴充气，待轮胎饱和以后将按钮左旋弹出，锁上充气盖即可。

速度调节说明：

时速 5km 设置和 3km 设置



开关打开时“1”，碰车时速为 3km/h，
开关关闭时“0”，碰碰车时速为 5km/h

中型碰碰车使用说明书

1. 遥控器使用说明



1~10 号 为控制对应号码车辆单开单关，短时间按键为开,长时间按键为关（不少于 3 秒）。

11 号 为所有车辆同时启动按键。

12 号 为所有车辆同时停止按键（特殊情况下作为紧急停车）

13 号 为查询按键,查询当日经营次数和总次数。

14 号 为设置按键,设置单次游玩时间。

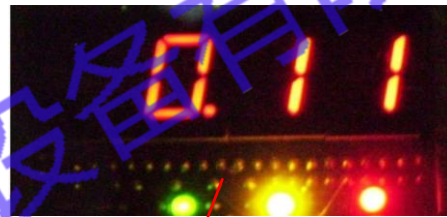
15 号 为时间设置按键。

备注：单次按键按压时间要不低于 0.5 秒，开关键或“11”号键每按一次时间累计加一次，累加基数设定请参考本说明的 5.2

2. 电量显示



四个电量指示灯全亮时表示电量充足



三个指示灯亮时表示剩下 80%电量



两个灯亮时表示剩下 50%电量



一个灯亮时表示剩下不足 30%电量，（需要充电）

3. 数字显示说明

待机状态下显示当前北京时间



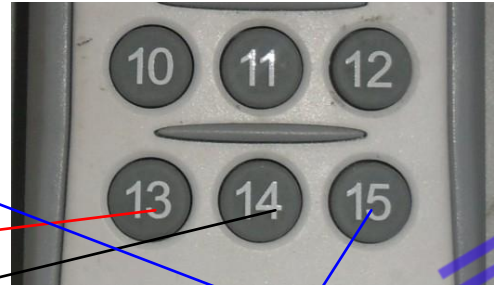
运行状态下显示为游玩剩余 30 秒时间



备注：当剩余时间少于 30 秒时，蜂鸣器开始报警，提醒游客时间快到。

5. 北京时间、单次游玩时间设定及查看使用次数

备用
按键板



13 号键 使用次数查看按键 14 号键 设定单次游玩时间按键 15 号键 时间设置按键

(以下所有操作均在待机状态下进行, 假设时间为 03:17)

5.1 设定北京时间

假设时间为 03.17



按“15”按键进入时间设定状态, “03”闪烁, 这时再按“13”、“14”来设置您需要的小时时间; 再按“15”键时“17”闪烁, 按“13”、“14”来设置您需要的分钟时间, 再按“15”键时显示秒数, 按“13”、“14”来设置您需要的秒数, 再按“15”键保存当前设置并退出, 每次设置时, 按“13”键减少数值, “14”键增加数值。

5.2 设定单次游玩时间



按“14”一下, 进入单次游玩投币个数设定, 显示“1”表示投币一个设备开始运转(遥控版默认设置为“1”), 此时按“15”增加数值(最大“9”), 按“13”减少数值(最小“1”);

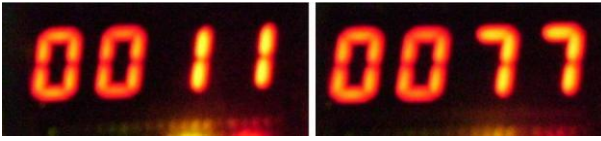
按“14”两下, 进入单次游玩时间设定, 显示“05”表示运转一次可游玩 5 分钟, 可设定最小单位是分钟, 此时按“15”增加数值(最大“99”), 按“13”减少数值(最小“1”);

按“14”三下, 进入“ON”界面显示, 再按“13”或“15”切换“OFF”, “ON”表示可以在游玩中累计受币加时, “OFF”表示不可在游玩中累计受币加时, 只能在游玩结束后才能再投币, 游玩过程中投币无效, 无法加时(建议调节在“ON”界面);

按 14 四下, 保存设置并退出。

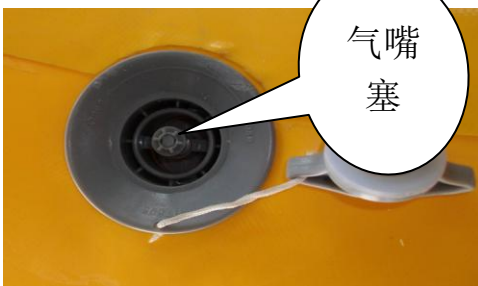
5.3 查看累积游玩次数

假设上次使用次数为 0011。



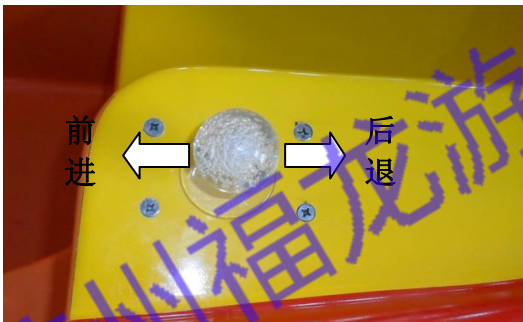
按“13”按键一下显示最后一次更换电池后游玩次数“11”，此时按“14”按键可清零“11”，若不做任何修改则继续按 13 键可显示总累计游玩次数“77”，再按“13”按键保存设置并返回时间显示状态（总累计数量不能手动清零，总累计数超过“9999”会自动清零）

6、充气嘴使用



充气时将气嘴塞往里按并以顺时针方向旋转致锁住后才能进行打气，气打好后再将气嘴塞反方向旋出，如果气不足打气机直接对准气嘴补气，补好后将密封盖拧紧。

7、摇杆开关使用



摇杆开关向前推时车子为前进
向后拉时车子为后退，手放开时
车子停止。

8、安全带



上车时将安全带调正后，左右安全扣对插即可锁住，
然后通过调节扣调节安全带长度，下车时按下左边安
全扣的红色按钮即可弹出分开

9、装饰灯



断电按钮/停车按钮

10、充电器接口



DC 24V 充电器插头，与我公司配备的专用充
电器插上连接电源即可充电



感谢您选择福龙品牌产品

福龙产品保修卡

产品名称	
产品型号	
购买日期	

维修记录:	
维修日期	
故障情况	
维修人员	

维修记录:	
维修日期	
故障情况	
维修人员	

保修说明

- 3、在保修期内凡属于产品本身质量引起的故障，请顾客凭已填好的《产品保修证书》直接与本公司品质售后保证部联系。
- 4、请顾客妥善保存保修证书，此证书作为保修凭证，一经涂改，保修立即失效。
- 3、已过保修期限的顾客，如需购买产品零配件，可联系本公司业务部邮购。
- 4、保修年限：自出厂之日起保修一年。
- 5、保修电话：18913169570 18913575696

以下情况恕不免费修理

- 1、无保修卡者。
- 2、未按照说明书的要求操作产品所引发的故障。
- 3、下列情况之一者不属于保修服务范围：
 - (1) 消费者使用、保管、维护不当造成损坏；
 - (2) 非本公司维修，自行修理、改装而造成的损坏；
 - (3) 因不可抗拒力（如水灾、火灾、地震等）而造成的损坏；
 - (4) 易损耗配件不在免费保修范围内；
 - (5) 所有电路板、MP3、控制盒、充电器等电子部件非人为损坏情况下，保修3个月。
 - (6) 人为破坏者。
- 4、不属于保修范围内的产品，本公司品质售后保证部仍然会热情为您服务。

易损耗配件

气胎、轮胎、电池、保险丝、充气风机为易损耗配件