



®

苏州福龙游乐设备有限公司

SUZHOU FWU-LONG AMUSEMENT EQUIPMENT CO.,LTD



苏州福龙游乐设备有限公司

# 产品使用说明书

## 目录

1. 产品零部件说明和使用工具.....
2. 功能说明.....
3. 配件安装步骤.....
4. 产品使用注意事项.....
5. 产品使用说明.....

苏州福龙游乐设备有限公司

尊敬的顾客您好！感谢您使用本公司产品，请在使用前仔细阅读以下产品使用注意事项：

## 一、产品部件说明:

- 1、遥控器可同时对 10 辆激光船进行遥控控制，实现单开单关，同时开同时关闭的能力；遥控器并具备查询、设置、调整产品运行时间的功能。
- 2、待机状态下显示屏显示时间（可调节）。
- 3、使用时间可在 1-30 分钟内任意进行调节。单次累加不能超过 99 次。
- 4、在当前使用时间快用完前 30 秒钟进行声音报警提醒消费者倒计时或向服务人员提醒加时。使用时间结束后设备停止运转。
- 5、四个 LED 指示灯进行 24V 电瓶电量监控，分别为绿 21V、绿 20V、黄 19V、红 18V；当电池电压到 18V 时红灯常亮，当电池电压低于 21V 时进行持续的声光报警，将电源切断后报警结束。
- 6、四位数码管显示实际触发次数。显示分为日累计次数与总累计次数，其中日累计次数可以随时归零，总累计次数不能归零，总累计次数可以累计到 9999 次如果超过 9999 次将自动跳转为 0000 并重新计数。
- 7、时间累加功能（如设定按 1 次可以使用 3 分钟，在按 3 次的情况下使用时间将自动累加分钟）。所有功能可由三个数码按键调节控制或遥控器控制。
- 8、有防短路保护功能，在电源正负极别接反的情况下，设备不能运转并保护设备电路不被烧毁。
- 9、电子智能充电器，该型号充电器根据不同电量的电池，可自动调节适当的电流进行充电，长期使用该类型的充电器可延长电池寿命。并有充电状态显示灯和过充电保护功能。

## 二、功能说明:

### 1、遥控器使用说明



- 1~10 号 为控制对应号码车辆单开单关，短时间按键为开,长时间按键为关（不少于 3 秒）。
- 11 号 为所有车辆同时启动按键。
- 12 号 为所有车辆同时停止按键（特殊情况下作为紧急停车）
- 13 号 为查询按键,查询当日经营次数和总次数。
- 14 号 为设置按键,设置单次游玩时间。
- 15 号 为时间设置按键。

备注：单次按键按压时间要不低于 0.5 秒，开关键或“11”号键每按一次时间累计加一次，累加基数设定请参考本说明的 5.2

## 2、mp3 主机+喇叭：

音量调节板



插入 SD 卡

- 1、SD 卡拷贝好您喜欢的音乐后插入卡槽内。
- 2、通上电源，启动后指示灯亮起。
- 3、MP3 工作时指示灯闪烁。
- 4、调节板上‘V+’音量增大，‘V-’音量减小

## 3、电量显示：



四个电量指示灯全亮时表示电量充足



三个指示灯亮时表示剩下 80%电量



两个灯亮时表示剩下 50%电量



一个灯亮时表示剩下不足 30%电量，（需要充电）

## 4、数字显示

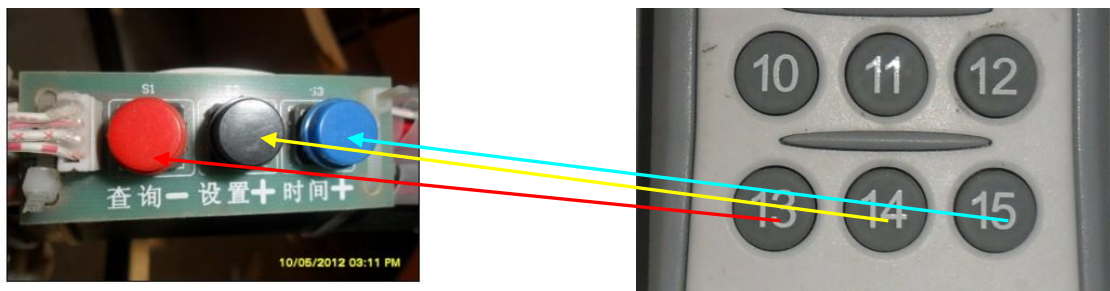
待机状态下显示当前北京时间

运行状态下显示为游玩剩余 30 秒时间



备注：当剩余时间少于 30 秒时，蜂鸣器开始报警，提醒游客时间快到。

## 5. 北京时间、单次游玩时间设定及查看使用次数



13 号键 使用次数查看按键      14 号键 设定单次游玩时间按键      15 号键 时间设置按键

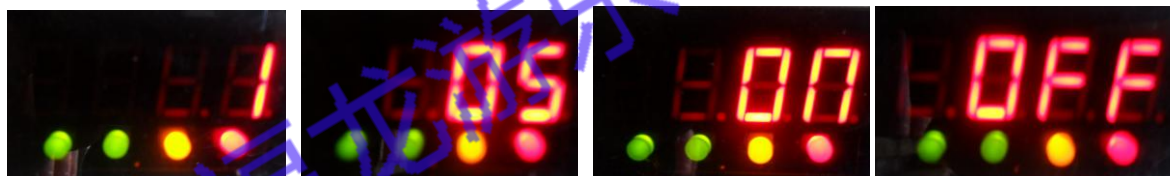
## 6 设定北京时间

(以下所有操作均在待机状态下进行，假设时间为 03:17)



按“15”按键进入时间设定状态，“03”闪烁，这时再按“13”、“14”来设置您需要的小时时间；再按“15”键时“17”闪烁，按“13”、“14”来设置您需要的分钟时间，再按“15”键时显示秒数，按“13”、“14”来设置您需要的秒数，再按“15”键保存当前设置并退出，每次设置时，按“13”键减少数值，“14”键增加数值。

## 7 设定单次游玩时间



按“14”一下，进入单次游玩投币个数设定，显示“1”表示投币一个设备开始运转（遥控版默认设置为“1”），此时按“15”增加数值（最大“9”），按“13”减少数值（最小“1”）；

按“14”两下，进入单次游玩时间设定，显示“05”表示运转一次可游玩 5 分钟，可设定最小单位是分钟，此时按“15”增加数值（最大“99”），按“13”减少数值（最小“1”）；

按“14”三下，进入"ON"界面显示，再按"13"或"15"切换"OFF"，"ON"表示可以在游玩中累计受币加时，"OFF"表示不可以在游玩中累计受币加时，只能在游玩结束后才能再投币，游玩过程中投币无效，无法加时（建议调节在"ON"界面）；

按 14 四下，保存设置并退出。

## 8、运行次数查询

假设上次使用次数为 0011



“13”按键一下显示最后一次更换电池后游玩次数“11”，此时按“14”按键可清零“11”，若不进行修改则继续按 13 键可显示总累计游玩次数“77”，再按“13”按键保存设置并返回时间显示状态（总累计数量不能手动清零，总累计数超过“9999”会自动清零）

### 三. 配件安装步骤

#### 1. 传动轴安装:

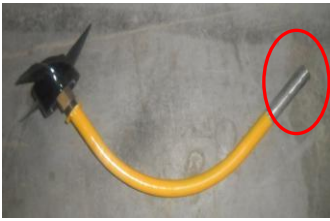


图 1

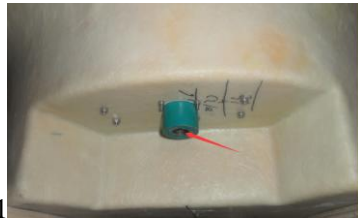


图 2



**注意:** 为了安全起见, 以下操作均在电源切断动态下进行。

先将传动轴套件白色一端(图 1)对准船体底部支架扣件孔内(图 2)从下往上穿 将自下往上的传动轴(内有卡槽)的一端对准电机下端的紧固套, 注意电机传动端的插销方向必须对准传动轴的卡槽缓慢插入, 过程可以微旋转一下传动轴或螺旋桨, 直到传动轴黑色记号和船体扣件的底端对齐。旋转螺旋桨页面感觉有明显的阻力, 证明已对接成功。确认无误后调整传动轴和方向盘的角度, 将传动轴调整到和船体中心成一条直线调整好后用配套的内六角扳手(4mm)将电机上的螺丝拧紧

#### 2、仪表台下封板安装:

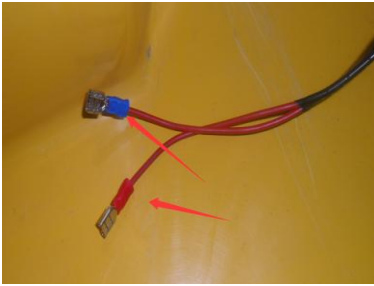


图 1



图 2

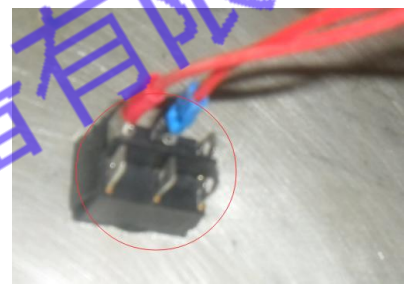


图 3

电机安装完整后, 将电机旁边的两根红线上的端子(图 1)插在挡板(图 2)上的两位船型开关或钥匙开关上面(图 3)完成后将下封板按照(图 2)安装, 用所配好的螺丝锁紧。

#### 3、顶棚安装:



图 1



图 2

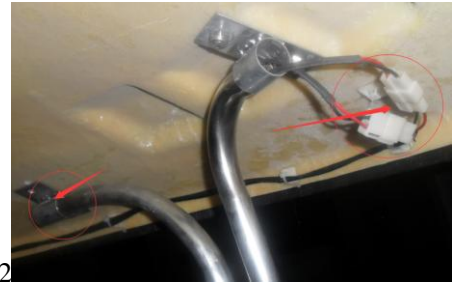


图 3

对照上图(图一)所示, 把不锈钢支架编号对应玻璃钢孔位插入, 将支架顶端钢管插入顶棚固定座内对准螺孔后用螺丝固定拧紧

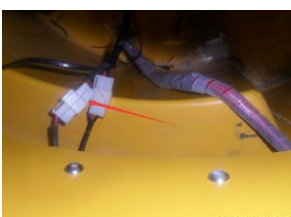


图 4



图 5

将顶棚上(图 3)和支架底部(图 4)的两孔接插按照编号插好将船体内的灰色接插件连接好(图 5)

## 5、气圈安装:



图 1



图 2



图 3

将 pk-501 风机（图 1）管子接头插进气圈上的气嘴处进行充气。将船体放入充好的气圈中（图 2）

## 四、产品使用注意事项

### 1、充电器使用注意事项

1. 打开充电插座防水盖,将充电器输出端插头连接到车壳上,
2. 将电子智能充电器电源插头连接 220V 或 110V 电源  
注意观察充电器的工作指示灯是否亮, 散热风扇是否正常工作。红灯亮表示正在充电,绿色灯亮表示电已充满,但为延长电池寿命,建议客户绿灯亮后再充 2 个小时以上

注意:

1. 电压危险,小孩要远离
2. 需防潮、防水、防雨
3. 当充电器不工作时,请检查如下:
  - a) 交流电源连接是否正确。
  - b) 充电器和电池连接是否正确。
  - c) 充电器保险丝是否已经烧毁。
  - d) 电池是否已损坏。

### 2. 充气胎

1. 请使用本公司专用高压风机给充气胎充气,勿使用其它风机充气,以免因压力过大或不足,影响气胎使用寿命。
2. 请正确使用安全气嘴,以防止使用中漏气。
3. 请注意观察产品气压,若出现气压不足请及时补充。
4. 如果出现损坏漏气需要维修,请先检查气嘴是否损坏或松动;如还漏气,请用肥皂泡涂抹胎部,检查是否冒泡,当发现轻微漏气时,请将漏气的部分擦干裁剪快速修补胶带并贴上即可快速维修。如发现较严重的漏气时,必须将胎泄气,使用维修角料,将胎及角料上均涂上胶水,贴合上并刮平整,均匀压上重物,待 8 个小时以后再充气试气,确认无漏气后再进行使用。请确保本产品使用区域无尖锐性物品,以免损伤产品

### 3、使用中注意事项

- 1、在使用本产品过程中必须佩带救生衣。
- 2、儿童必须在有成人看管的情况下方可使用本产品。
- 3、儿童上下船时,请由成人或现场管理人员协助上下船。
- 4、登船后请顾客稳坐在座位上,严禁站立或左右摇晃,以免发生危险。



## 五、产品使用说明:

一切准备完整后，保证该船处于待机状态下，此时开始遥控或打开钥匙开关启动此设备。



1 开启钥匙开关



2 关闭钥匙开关

苏州福龙游乐设备有限公司