



电动碰碰船产品部件入箱明细(电子投币版)

尊敬的顾客您好：

非常感谢您使用本公司电动碰碰船产品，为了能更好的为您服务请在打开本产品外包装箱准备组装前仔细核对如下清单：

NO.	名称	数量	说明	备注	图样
1	说明书	1	内含入箱明细，产品使用注意事项，电子控制板说明书，充电器、MP3 说明书、产品部件调试说明书、产品组装说明书、保修卡、快速修补胶带。		
2	晶体离子阀控电池	1	12V-33AH		
3	电瓶手提袋	1			
4	电子智能充电器	1	独立包装内含（一个充电器，说明书，合格证）。		
5	充气圈	1	独立包装内含（一个充气圈，一个修补包）。		
6	充气泵	1	独立包装		
7	电瓶接插线路（套）	1	已组装在电池上。		
8	船体	1			
9	船盖	1	已初步组装好内含（一个船盖+报警灯）。		
10	船舵	1			
11	传动套件	1	已初步组装好。		
12	船体支架套件	1	已初步组装好内含（一个支架+方向盘）。		
13	船体支架扣件	1	内含（一个螺丝+配套螺帽）。		
14	电机套件	1	已初步组装好（内含一个电机+线路+电机支架）。		
15	挡板	1	已初步组装好。		
16	主板电源线	1	已组装在挡板上。		
17	组装零件包	1	内含 15 颗螺丝+4 个垫片+1 个备用保险丝。		
18	Ø4MM 内六角扳手	1			
19	扎线袋	1	4 个扎线吸盘+5 根尼龙扎带。		

尊敬的客户如果您在核对上述部件时发现任何问题请及时与我公司联系！

电动碰碰船产品使用注意事项

I. 充气圈:

1. 请使用本公司专用设计的充气泵对充气圈充气，勿使用其它充气泵充气，以免因压力过大或不足,影响充气圈使用寿命。
2. 请确保塞紧保险塞及外盖，以防止使用中漏气。
3. 请注意观察产品气压，若出现气压不足请及时补充。
4. 如果出现损坏漏气需要维修，请先检查气嘴是否损坏或松动；如还漏气，请用肥皂泡涂抹胎部，检查是否冒泡，当发现轻微漏气时，请将漏气的部分擦干，裁剪快速修补胶带并贴上即可快速维修。如发现较严重的漏气时，必须将胎泄气，使用维修角料，将胎及角料上均涂上胶水，贴合上并刮平整，均匀压上重物，待 8 个小时以后再充气试气，确认无漏气后再进行使用。
5. 请确保本产品使用区域无尖锐性物品，以免损伤产品并造成危险。

II. 船体:

1. 请确保按照产品组装说明准确组装产品后进行使用。
2. 请按照组装说明组装、维修、维护产品，勿私自改装电器线路与机械动力结构以免造成损坏。
3. 本产品为塑料制品易燃，请避免接触火源。
4. 本产品必须配合我公司配套充气圈使用，若使用非原装配件易发生事故。
5. 请确保本产品使用区域无尖锐及缠绕性物体，以免损伤产品并造成危险。

III. 电池充电器:

1. 请在仔细阅读蓄电池与充电器使用说明后按照说明书进行操作。
2. 如果电池是自行购买的，请务必确保电池端接插线组的正（红）“+” 负（黑）“-” 极端接正确。

IV. 使用中注意事项:

1. 确保本产品使用区域无尖锐物体，以免对本产品造成损坏。
2. 本产品运转时请勿接触任何转动部件（螺旋桨）以免受伤。
3. 儿童必须在有成人看管的情况下方可使用本产品。
4. 本产品最大承重为 70kg(每只船限载一人，切勿超载)可置于水深不低于 30cm 的区域内使用，但依据承载重量的大小,船体吃水深度的不同,应做适当调节。
5. 为保证使用者的安全，本产品应在水深 60cm 以内的水池内使用，对客户在规定使用范围外使用（包括江、河、湖、海、池塘等必须穿着救生衣）造成的事故本公司不承担任何责任。
6. 登船时，请等待船身靠近码头，由现场管理人员协助登船。
7. 登上船后请顾客稳坐在船内的指定座位上，严禁站立或左右摇晃，以免发生危险。
8. 稳坐后，双手握紧方向盘，待现场管理人员启动船身马达，即可驾驶。方向盘右转则为右转弯，左转则为左转弯，稳住原始位置不动则为直线前进。

尊敬的客户如果您在使用过程中有任何的疑问与意见请与我公司联系！

电动碰碰船电子控制板功能说明书

尊敬的顾客您好！感谢您使用本公司产品，请在使用前仔细阅读以下产品使用注意事项：

产品部件说明：

1. 投币器有防伪币、防钓鱼、防杂币、防电击、防高频、抗弯刀等防盗用功能。
2. 挡板与钱箱：投币器与钱箱分别用挂锁保护安全。
3. 报警：主板内置声音报警装置。
4. 主控制板与显示屏：主控制板为电子集成（所有电子组件均按照欧洲出口标准）。
5. MP3:为电子集成（所有电子组件均按照欧洲出口标准），配套 SD 卡和 SD 插口方便随时录取下喜欢的歌曲。有歌曲播放记录功能。
6. 充电器：电子智能充电器，该型充电器根据不同电量的电池，可自动调节适当的电流进行充电，对旧电池有修复功能，长期使用该类型的充电器可延长电池使用寿命。并有充电状态显示灯和过充电保护功能。

功能说明：

1. 投币器可以识别其允许范围内的任何硬币或代币（包括人民币、欧元、美元等各国常规硬币）并可随时更换样币，具有防杂币、防伪币、防钓鱼、防电击、防高频、防弯刀等功能。
2. 待机状态下显示屏显示时间（可调节）。
3. 在投入指定硬币后按照定时间进行倒数（显示屏同步显示），设备开始运转。
4. 使用时间可在 1-30 分钟内任意进行调节。
5. 单次投币不能超过 99 次。
6. 在当前使用时间快用完前 30 秒钟进行声音报警提醒消费者倒计时或投币继续使用。
7. 使用时间结束后设备停止运转，报警结束。
8. 四个 LED 指示灯进行 12V 电瓶电量监控，分别为绿 12V、绿 11.5V、黄 11V、红 10.5V；当电池电压到 10.5V 时红灯常亮，当电池电压低于 10.5V 时进行持续的声光报警，将电源切断后报警结束。
9. 四位数码管显示实际触发次数。显示分为日累计次数与总累计次数，其中日累计次数可以随时归零，总累计次数不能归零，总累计次数可以累计到 9999 次如果超过 9999 次将自动跳转为 0000 并重新计数。
10. 投币累加功能（如设定 1 元硬币可以使用 3 分钟，在投入 3 元硬币的情况下使用时间将自动累加到 9 分钟）
11. 所有功能由三个数码按键调节或控制。
12. 有防短路保护功能，在电源正负极别接反的情况下，设备不能运转并保护设备电路不被烧毁。
13. 有具体使用操作说明书、组装说明书。

电子智能充电器使用说明书

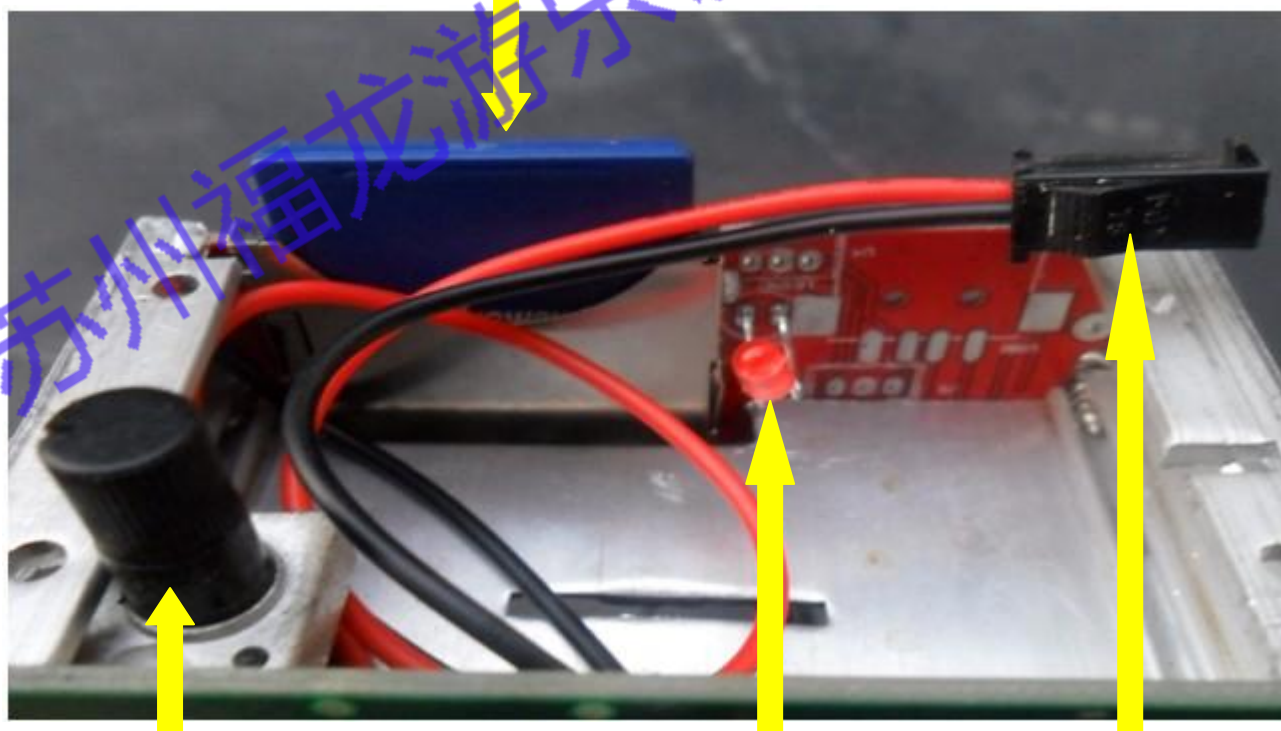
1.将充电器连接到电池上,充电器插头插入小火车充电处。
2.将电子智能充电器电源插头连接 220V 或 110V 电源,注意观察充电器的工作指示灯是否亮,散热风扇是否正常工作。红灯亮表示正在充电,绿色灯亮表示电已充满(如右图),但为延长电池寿命,建议客户绿灯亮后再充 2 个小时以上。
注意:

- 1.电压危险,小孩要远离。
- 2.需防潮、防水、防雨。
- 3.当充电器不工作时,请检查如下:
 - a)交流电源连接是否正确。
 - b)充电器和电池连接是否正确。
 - c)充电器保险丝是否已经烧毁。
 - d)电池是否已损坏。



MP3 说明书

插入 SD 卡



音量调节按钮

电源指示灯

电源插头

1. 将 SD 卡拷贝好您喜欢的音乐后插入卡槽内。
2. 通上电源,加时后指示灯亮起。
3. MP3 工作时指示灯闪烁。
4. 顺时针转动音量调节按钮为加大声音,逆时针转动为减小声音。

电动碰碰船产品部件调试说明书（1）

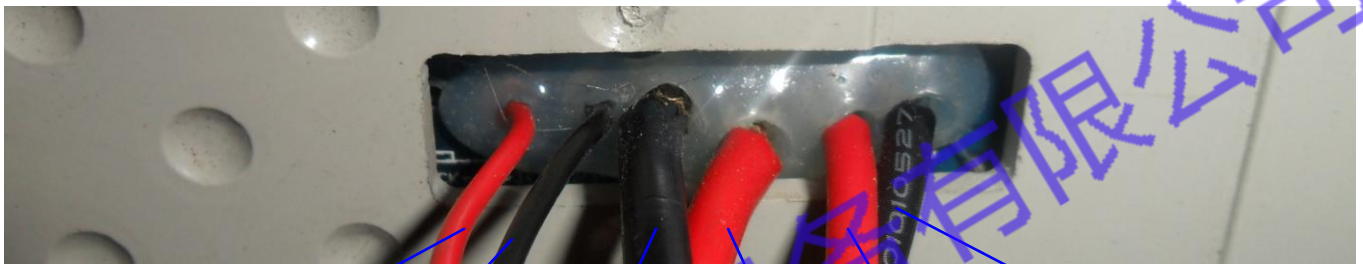
安装调试：

请确保投币器 SWE 开关 NO 为常开状态。

请选择 COIN 讯号长度（SWE2）为 100MS/FAST。

确认以上操作后方可将投币器连接主控制板。

硬币有效放法



Mp3 正极

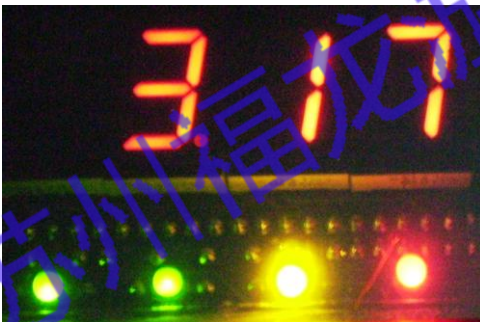
Mp3 负极

In 电源负极

In 电源正极

OUT 电机正极

OUT 电机负极



四个电量指示灯为全亮时表示电量充足。



三个电量指示灯为亮时表示电量剩余 80%。



二个电量指示灯为亮时表示电量剩余 50%。

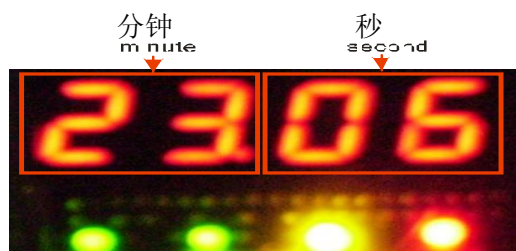


红灯亮时表示电量不足 30%，并开始自动声光报警。

电动碰碰船产品部件调试说明书（2）

数字显示说明：
待机状态，显示为当前时间。

运行状态，显示为剩余时间。



备注：当剩余时间少于 30 秒钟时，蜂鸣器响，同时船体上的指示灯闪烁，以提醒操作人员尽快投币或返回岸边。

设定说明：

以下所有操作均在待机状态下进行，假设时间为“3：17”。

时间设定：



按 SW3 进入时间设定状态，“03”闪烁，此时按 SW2 增加数值，按 SW1 减少数值，再按 SW3，“17”闪烁，此时按 SW2 增加数值，按 SW1 减少数值，然后按 SW3 保存当前设定并退出。

单次游玩时间设定：



按“SW2”一下，进入投币个数设定，显示“1”表示投币一个设备开始运转，（建议调节在“1”），此时按“SW3”增加数值（最大“9”），按“SW1”减少数值（最小“1”），按“SW2”两下，进入单次游玩时间设定，显示“05”表示投币一次可运转 5 分钟，可设定最小单位是分钟，此时按“SW3”增加数值（最大“99”），按“SW1”减少数值（最小“1”），按“SW2”三下，进入“ON”界面显示，再按“SW1”或“SW3”切换“OFF”，“ON”表示可以累计受币，“OFF”表示只能单次受币（建议调节在“ON”界面）。

游玩累积次数设定：



按“SW1”显示最后一次换电池后数量“11”，此时再按“SW1”显示总累计数量“77”。按“SW2”可将“11”清零并返回时间显示状态，或者按“SW1”不做任何修改时间显示状态。

（总累计数量不能手动清零，总累计数超过“9999”会再次从零开始）。

电动碰碰船组装说明书（电子投币版）

尊敬的顾客您好，
非常感谢您使用本公司电动碰碰船，为了能更好的为您服务请务必仔细核对产品部件明细后开始组装产品，
步骤如下：

I. 电池套件安装

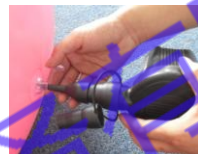


请在仔细阅读蓄电池使用说明书后进行如下操作：

1.将电池装入电池袋内并将电池线组接插件穿过电池袋。

2.确认保险丝是否完好。

3.套入电池袋，并将电源线从电池袋侧面的孔中穿出。

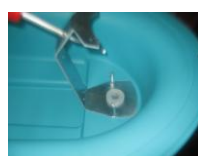


1.打开充气胆外盖（白色），再取下内盖（黄色）用充气泵大号嘴充气，充饱后塞紧内盖，并拧紧外盖。

2.如气压不足需补气时，充气泵换上小号气嘴，对准小充气口进行补气，补气到合适后，塞紧保险上盖，将补气阀整体按压至产品内部。

3.完成图（注意：不要过充，以免 PVC 弹性疲乏，外观变形）。

2. 方向盘套件安装



1.将装好后的支架装入船体前方的孔上。
2.将塑料卡守从上自下穿入船内支架下方的孔中。

3.将黑色塑料“O”型环（此环为防水作用）套入船体的下方并锁上螺丝。

4.完成图。

5.将船舵对准船体底部的卡槽装入。
6.船舵斜度稍大的一面朝船体的前方。
7.将船舵与船体用组装零件袋内的相应螺丝拧紧。

3. 电机架与传动轴安装及校正



1.将初步组装好的传动轴（自下往上，插入船内支架上的孔中）。

2.将方向杆的下端插入已初步组装好的马达有槽的一面，按图示方法扣上。



3.将自下往上穿入的传动轴（内有卡槽）的一端对准马达下端的紧固套（注意马达传动端的卡槽方向必须对准传动轴的卡槽，并用力插入，如插不进去可稍旋转传动轴即可插入，直到传动轴上黑色的记号线与船体扣件的底端对齐。）。

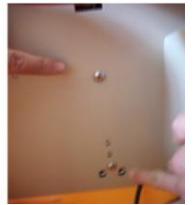
4.用手转动螺旋桨页面感觉到有明显阻力后证明安装到位，如果没有感觉到阻力则证明传动轴（内有卡槽）的一端没有对准马达下端的马达转动端卡槽方向，（亦可参照传动轴钢管上的标记线是否与卡槽对准）。以上必须确认全部安装正确后方可进行后续操作。

5.确认无误后调整方向杆与传动轴的角度（将方向杆、马达座、传动轴）调整到一条直线上（在船体的中心线上）。



6.确认无误后用配套的Φ4MM 内六角扳手将传动轴的两颗紧固螺丝拧紧（2个）。

4. 船体安装



1.将船盖和船体盖好。
2.将船盖反面的两螺帽对准船内支架的两个螺杆。
3.用组装零件袋内配套螺帽将船内支架固定并拧紧。

4.将挡板上槽的一面朝向方向杆，并确保在槽的正中。
5.将船内的线路自挡板下方的槽中穿出。
6.将挡板上的螺丝孔对准支架上的螺丝孔。

7.调整好后用组装零件袋内配套螺丝与外锯齿垫片将挡板与支架固定。（2个）



8.将接插件平的一面向支架放入并将电路线路调节好。
9.将接插件的螺丝孔对准支架的螺丝孔。
10.调整好后用组装零件袋内配套螺丝与外锯齿垫片将接插件与支架固定（2片）。

11.将船盖与船体的螺孔位位置对准。
12.用组装零件袋内配套螺丝将船体与船盖固定并拧紧（5个）。

13.将组装好的电池插头插入安装好的船体的插头（分清正“+”负“-”极）。



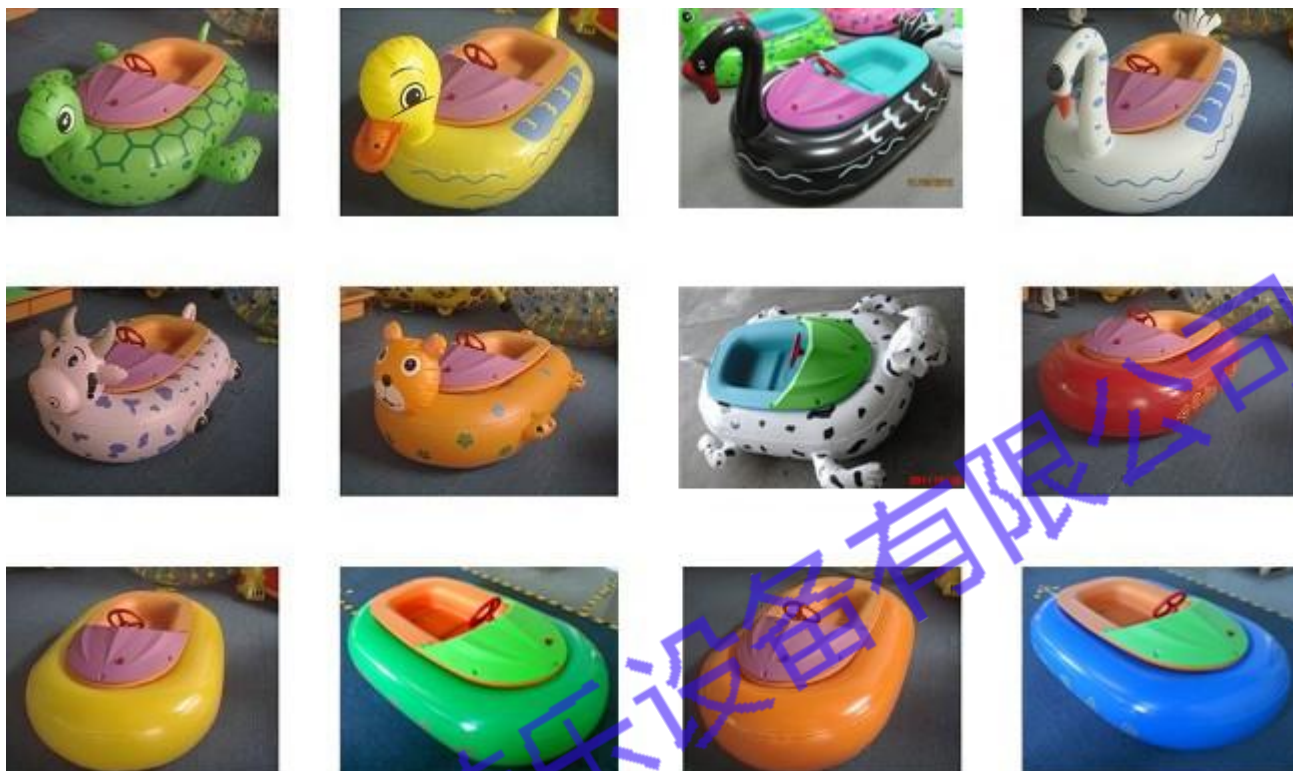
14.确认接插牢固后，将电池推入船体，并使其靠近挡板。

15.按照主控制使用说明书，设定好您需要的数值并夹好样币。
16.确认线路样币无误后，将投币器组件推入挡板滑梯内并锁好。

17.将组装完成的船体由前往后压入气圈内（请注意此时传动轴已突出充气圈下方，为避免传动轴压坏，装船体时需将充气圈垫高）。

18.投入与您样币同样的硬币就可以使用了。

成品图片



苏州福龙游乐设备有限公司

恭喜您有了属于自己的电动碰碰船了！



感谢您选择福龙品牌产品

福龙产品保修卡

产品名称	
产品型号	
购买日期	
维修记录	
维修日期	
故障情况	
维修人员	
维修记录	
维修日期	
故障情况	
维修人员	

保修说明

1. 在保修期内凡属于产品本身质量引起的故障，请顾客凭已填好的《产品保修证书》直接与本公司品质售后保证部联系。
2. 请顾客妥善保存保修证书，此证书作为保修凭证，一经涂改，保修卡立即失效。
3. 已过保修期限的顾客，如需购买产品零配件，可联系本公司业务部邮购。
4. 保修期限：自出厂之日起保修一年。
5. 保修电话：18913169570 18913575696

以下情况恕不免费修理

1. 无保修卡者。
2. 未按照说明书的要求操作产品所引发的故障。
3. 下列情况之一者不属于保修服务范围。
 - (1) 消费者使用、保管、维护不当造成损坏；
 - (2) 非本公司维修，自行修理、改装而造成的损坏；
 - (3) 因不可抗拒（如水灾、火灾、地震等）而造成的损坏；
 - (4) 易损耗配件不在免费保修范围内；
 - (5) 所有电路板、MP3、控制盒、投币器、充电器等电子部件，在非人为损坏情况下保修 3 个月；
 - (6) 人为破坏者。
4. 不属于保修范围内的产品，本公司品质售后保证部仍然会热情为您服务。

易损耗配件

气圈、电池、保险丝、软轴、螺旋桨为易损耗件。