



## 电动碰碰船产品部件入箱明细 (机械版)

尊敬的顾客您好：

非常感谢您使用本公司电动碰碰船产品，为了能更好的为您服务请在打开本产品外包装箱准备组装前仔细核对如下清单：

编号	名称	数量	说明	备注	图样
1	说明书	1	内含入箱明细、产品使用注意事项、充电器、MP3 说明书、产品组装说明书、快速修补胶带、保修卡		
2	晶体离子阀控电池	1	12V-33AH		
3	电瓶手提袋	1			
4	电子智能充电器	1	独立包装内含（一个充电器，说明书，合格证）		
5	充气圈	1	独立包装内含（一个充气圈，一个修补包）	客户颜色/动物造型可选	
6	充气泵	1	独立包装	客户选配	
7	电瓶接插线路（套）	1	已初步组装好		
8	船体	1			
9	船盖	1	已初步组装好内含（一个船盖+订时器+旋钮）		
10	船舵	1			
11	传动套件	1	已初步组装好		
12	船体支架套件	1	已初步组装好内含（一个支架+方向盘）		
13	船体支架扣件	1	内含（一个螺丝+配套螺帽+垫圈）		
14	电机套件	1	已初步组装好（内含一个电机+线路+蜂鸣器+电机支架）		
15	挡板+MP3	1		MP3 客户选配	
16	组装零件包	1	内含 15 颗螺丝+4 个垫片+1 个备用保险丝		
17	Ø4MM 内六角扳手	1		客户选配	
18	磁扣	1		客户选配	
19	定时器旋钮	1		客户选配	

尊敬的客户如果您在核对上述部件时发现任何问题请及时与我公司联系！

## 碰碰船产品使用注意事项

尊敬的顾客您好：

感谢您使用本公司产品，请在使用前仔细阅读以下产品使用注意事项：

### I. 充气圈

1. 请使用本公司专用设计的充气泵对充气圈充气，勿使用其它充气泵充气，以免因压力过大或不足,影响气圈使用寿命。
2. 请确保塞紧保险塞及外盖，以防止使用中漏气。
3. 请注意观察产品气压，若出现气压不足请及时补充。
4. 如果出现损坏漏气需要维修，请先检查气嘴是否损坏或松动；如还漏气，请用肥皂泡涂抹胎部，检查是否冒泡，当发现轻微漏气时，请将漏气的部分擦干，裁剪快速修补胶带并贴上即可快速维修。如发现较严重的漏气时，必须将胎泄气，使用维修角料，将胎及角料上均涂上胶水，贴合上并刮平整，均匀压上重物，待 8 个小时以后再充气试气，确认无漏气后再进行使用。
5. 请确保本产品使用区域无尖锐性物品，以免损伤产品并造成危险。

### II. 船体

1. 请确保按照产品组装说明准确组装产品后进行使用。
2. 请按照组装说明组装、维修、维护产品，勿私自改装电器线路与机械动力结构以免造成损坏。
3. 本产品为塑料制品易燃，请避免接触火源。
4. 本产品必须配合我公司配套充气圈使用，若使用非原装配件易发生事故。
5. 请确保本产品使用区域无尖锐性物体，以免损伤产品并造成危险。

### III. 电池充电器

1. 请在仔细阅读蓄电池与充电器使用说明后按照说明书进行操作。
2. 如果电池是自行购买的，请务必确保电池端接插线组的正（红）“+”负（黑）“-”极端接正确。

### IV. 使用中注意事项

1. 确保本产品使用区域无尖锐物体，以免对本产品造成损坏。
2. 本产品运转时请勿接触任何转动部件（螺旋桨）以免受伤。
3. 儿童必须在有成人看管的情况下方可使用本产品。
4. 本产品最大承重为 70kg(每只船限载一人，切勿超载)可置于水深不低于 30cm 的区域内使用，但依据承载重量的大小,船体吃水深度的不同,应做适当调节。
5. 为保证使用者的安全，本产品应在水深 60cm 以内的水池内使用，对客户在规定使用范围外使用（包括江、河、湖、海、池塘等必须穿着救生衣）造成的事故本公司不承担任何责任。
6. 登船时，请等待船身靠近码头，由现场管理人员协助登船。
7. 登上船后请顾客稳坐在船内的指定座位上，严禁站立或左右摇晃，以免发生危险。
8. 稳坐后，双手握紧方向盘，待现场管理人员启动船身马达，即可驾驶。方向盘右转则为右转弯，左转则为左转弯，稳住原始位置不动则为直线前进。

尊敬的客户如果您在使用过程中有任何的疑问与意见请与我公司联系！

## 电子智能充电器使用说明书

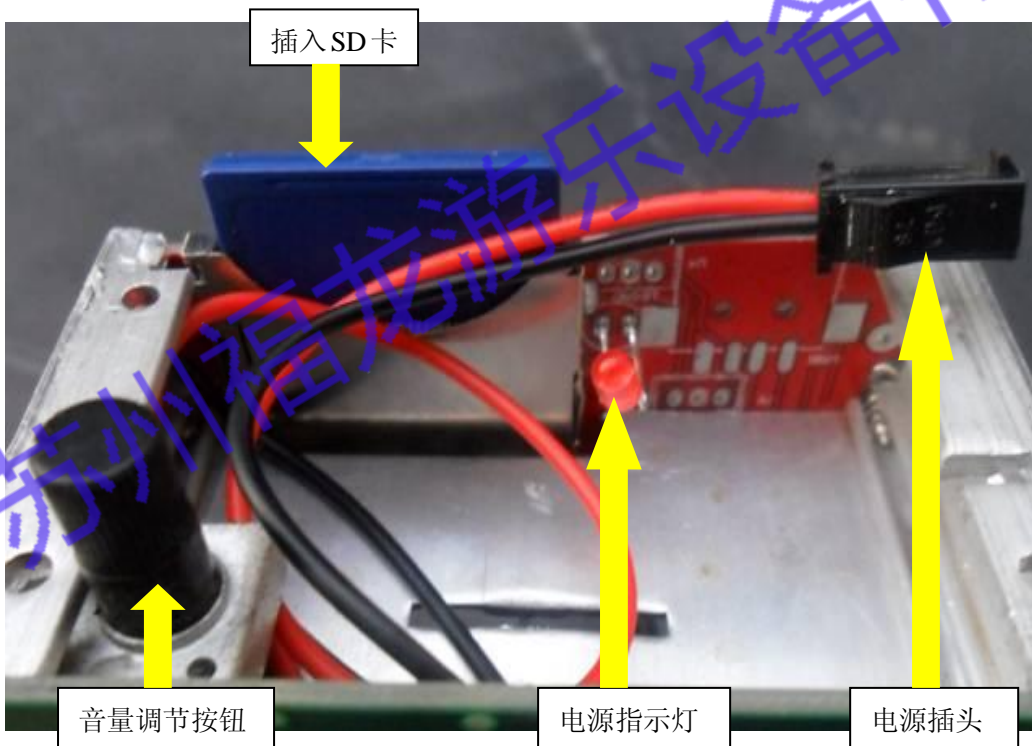
- 1.将充电器连接到电池上，确保正负极连接正确，我司已配备组装好的电池线组，红色是正极，黑色是负极。（如图）
- 2.将电子智能充电器电源插头连接 220V 或 110V 电源,注意观察充电器的工作指示灯是否亮，散热风扇是否正常工作。红灯亮表示正在充电,绿色灯亮表示电已充满，但为延长电池寿命，建议客户绿灯亮后再充 2 个小时以上。

注意：

1. 电压危险，小孩要远离；
2. 需防潮、防水、防雨；
3. 当充电器不工作时，请检查如下：
  - a) 交流电源连接是否正确。
  - b) 充电器和电池连接是否正确。
  - c) 充电器保险丝是否已经烧毁。
  - d) 电池是否已损坏。



## MP3 说明书



- 1.将 SD 卡拷贝好您喜欢的音乐后插入卡槽内。
- 2.通上电源，加时后指示灯亮起。
- 3.MP3 工作时指示灯闪烁。
- 4.顺时针转动音量调节按钮为加大声音，逆时针转动减小声音。



# 电动碰碰船组装说明书（机械版）

尊敬的顾客您好：

非常感谢您使用本公司电动碰碰船，为了能更好的为您服务请务必仔细核对产品部件明细后开始组装产品，步骤如下：

## I. 电池套件安装：



请在仔细阅读蓄电池使用说明书后进行如下操作：

2. 确认保险丝是否完好。

3. 套入电池袋，并将电源线从电池袋侧面的孔中穿出。

1. 将电池装入电池袋内并将电池线组接插件穿过电池袋。

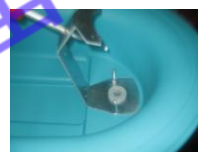
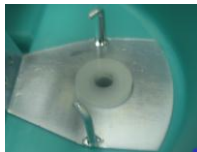


1. 打开充气胆外盖（白色），再扳下内盖（黄色）用充气泵大号嘴充气，充饱后塞紧内盖，并拧紧外盖。

2. 如气压不足需补气时，充气泵换上小号气嘴，对准小充气口进行补气，补气到合适后，塞紧保险上盖，将补气阀整体按压至产品内部。

3. 完成图（注意：不要过充，以免 PVC 弹性疲乏，外观变形）。

## 2. 方向盘套件安装



1. 将装好后的支架装入船体前方的孔上。  
2. 将塑料卡守从上自下穿入船内支架下方的孔中。

3. 将黑色塑料“O”型环套（此环为防水作用）入船体的下方并锁上螺丝。

4. 完成图。

5. 将船舵对准船体底部的卡槽装入。  
6. 船舵斜度稍大的一面朝船体的前方。  
7. 将船舵与船体用组装零件袋内的相应螺丝拧紧。

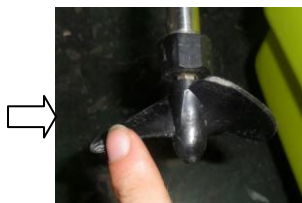
## 3. 电机架与传动轴安装及校正：



1. 将初步组装好的传动轴（自下往上，插入船内支架上的孔中）。

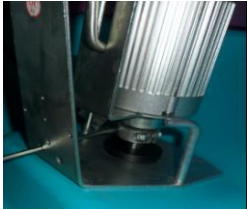
2. 将方向杆的下端插入已初步组装好的马达有槽的一面。

3. 将自下往上穿入的传动轴（内有卡槽）的一端对准马达下端的紧固套（注意马达传动端的卡槽方向必须对准传动轴的卡槽，并用力插入，如插不进去可稍旋转传动轴即可插入。知道传动轴上黑色的记号线与船体扣件的底端对齐）。



4. 用手转动螺旋桨页面感受到有明显阻力后证明安装到位，如果没有感觉到阻力则证明传动轴（内有卡槽）的一端没有对准马达下端的马达转动端卡槽方向，（亦可参照传动轴钢管上的标记线是否与卡守对准）。以上必须确认全部安装正确后方可进行后续操作。

5. 确认无误后调整方向杆与传动轴的角度（将方向杆、马达座、传动轴）调整到一条直线上（在船体的中心线上）。



6.确认无误后用配套的Φ4MM 内六角扳手将传动轴的两颗紧固螺丝拧紧（2个）。

#### 4. 前盖安装:



1.将船盖和船体盖好。  
2.将船盖反面的两螺帽对准船内支架的两个螺杆。  
3.用组装零件袋内配套螺帽将船内支架固定并拧紧。



4.将船盖与船体的螺孔位置对准。  
5.用组装零件袋内配套螺丝将船体与船盖固定并拧紧(5个)。



6.固定蜂鸣器前请先将船内的各组电器线路理顺。  
7.将蜂鸣器反面的双面胶撕开（如有并将其它粘帖在定时器旁边）。

#### 5. 挡板安装:



1.将挡板下方有槽的一面对准船体的左面。  
2.将船内的线路自挡板下方的槽中穿出。  
3.将挡板上的螺丝孔对准支架上的螺丝孔。



4.调整好后用组装零件袋内配套螺丝与外锯齿垫片将挡板与支架固定(2个)。



5.将接插件平的一面向支架放入并将电器线路调节好。  
6.将接插件的螺丝孔对准支架的螺丝孔。  
7.调整好后用组装零件袋内配套螺丝与外锯齿垫片将接插件与支架固定（2片）。



8.将组装好的电池插头插入安装好的船体的插头（分清正“+”负“-”极）。



9.确认接插牢固后，将电池推入船体，并使其靠近挡板。

#### 6. 充气圈与船体安装:

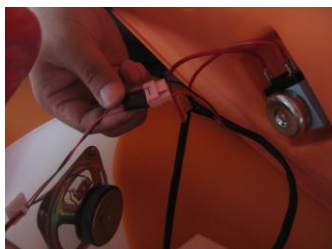
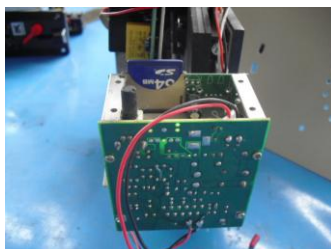


1.将组装完成的船体由前向后压入气圈内，（请注意此时传动轴已突出充气圈下方，为避免传动轴压坏，装船体时需将充气圈垫高）。



总完成图。

7. 如您选配了 MP3 功能，请在进行第六步操作时参考如下：



1.将SD卡拷贝好您喜欢的音乐后插入卡槽内。

2.将电源线与电机上的电线插好。

3.按照第六步所示程序安装挡板，具体MP3使用说明请参考MP3使用说明书。

8. 如您选配了磁感应功能，请在进行第六步操作时参考如下：



**时间设置：**

将计时器红色指针顺时针旋转到自己所需要设定的时间。



将钥匙对准前盖上的接近开关，即可启动马达。

苏州福龙游乐设备有限公司

恭喜您有了属于自己的碰碰船了！





# 感谢您选择福龙品牌产品

## 福龙产品保修卡

产品名称	
产品型号	
购买日期	
维修记录	
维修日期	
故障情况	
维修人员	
维修记录	
维修日期	
故障情况	
维修人员	

## 保修说明

1. 在保修期内凡属于产品本身质量引起的故障，请顾客凭已填好的《产品保修证书》直接与本公司品质售后保证部联系。
2. 请顾客妥善保存保修证书，此证书作为保修凭证，一经涂改，保修卡立即失效。
3. 已过保修期限的顾客，如需购买产品零配件，可联系本公司业务部邮购。
4. 保修期限：自出厂之日起保修一年。
5. 保修电话：18913169570      18913575696

## 以下情况恕不免费修理

1. 无保修卡者。
2. 未按照说明书的要求操作产品所引发的故障。
3. 下列情况之一者不属于保修服务范围。
  - (1) 消费者使用、保管、维护不当造成损坏；
  - (2) 非本公司维修，自行修理、改装而造成的损坏；
  - (3) 因不可抗拒（如水灾、火灾、地震等）而造成的损坏；
  - (4) 易损耗配件不在免费保修范围内；
  - (5) 所有电路板、MP3、充电器等电子部件在非人为损坏情况下保修 3 个月；
  - (6) 人为破坏者。
4. 不属于保修范围内的产品，本公司品质售后保证部仍然会热情为您服务。

## 易损耗配件

气圈、电池、保险丝、软轴、螺旋桨为易损耗配件