



## 轨道火车产品部件入箱明细

尊敬的顾客您好：

非常感谢您使用本公司轨道火车产品，为了能更好的为您服务，请在打开本产品外包装箱准备组装前仔细核对如下清单：

编号	名称	数量	说明	备注	图样
1	说明书	1	内含入箱明细，产品使用注意事项，电子控制板说明书，充电器、MP3说明书，产品部件调试说明书，轨道安装说明书，维修区域安装说明书，保修卡		
2	晶体离子阀控电池	2	12V-33AH		
3	电子智能充电器	1	独立包装内含（一个充电器，说明书，合格证）		
4	轨道火车	1	已组装好		
5	车套	1			
6	维修区	1		客户选配	
7	移动轨道	1		客户选配	
8	直轨道		数量根据客户提供的场地面积大小进行选配		
9	外弯轨道		数量根据客户提供的场地面积大小进行选配		
10	内弯轨道		数量根据客户提供的场地面积大小进行选配		
11	终点枕木	1			
12	地脚		场地不平或有坑的配送		
13	组装零件包		数量根据客户提供的场地面积大小进行选配		
14	橡胶塞子		数量根据客户提供的场地面积大小进行选配		
15	6mm 内六角扳手	2			

尊敬的客户，如果您在核对上述部件时发现任何问题请及时与我公司联系！

## 轨道火车产品使用注意事项

### 1、车体：

1. 请确保按照产品组装说明准确组装产品后进行使用。
2. 请按照组装说明组装、维修、维护产品，勿私自改装电器线路与机械动力结构以免造成损坏。
3. 本产品必须配合我公司高强度塑胶轨道使用，切勿私下改装，以免产品损坏。
4. 手动推车时要注意先断电（按下急停开关）后方可推车，以防推车时电流过大烧坏控制盒。

### 2、轨道：

1. 轨道安装时，请选择平坦的地面安装，严禁在马路、楼梯边缘等危险区域安装。
2. 轨道上严禁其它设备碾压或放置其它重物。
3. 如安装轨道时遇到地面不平时，请使用我公司配备的地脚进行调整，严禁轨道悬空过车，以免发生意外。
4. 移动轨道时要注意先卸开轨道再进行移动，以免折断轨道。

### 3、电池充电器：

1. 请在仔细阅读蓄电池与充电器使用说明后按照说明书进行操作。
2. 如果电池是自行购买的，请务必确保电池端接插线组的正（红）“+”负（黑）“-”极端接正确。

### 4、使用中注意事项：

1. 火车行驶时人员不得上下车，以免摔倒受伤，等车辆到达终点时由工作人员或家长协助上下车。
2. 上车后双手抓紧扶手，等待工作人员启动火车。
3. 火车运行时，严禁手或脚触摸车轮，以免受伤。
4. 儿童必须在有成人看管或陪同情况下方可使用本产品。
5. 本产品最大承重为 100KG(每车可承载一儿童,切勿超载)。
6. 登上车后请顾客稳坐在火车的指定座位上，严禁站立或左右摇晃，以免发生危险。

尊敬的客户，如果您在使用过程中有任何的疑问与意见请与我公司联系！

# 轨道火车

## 电子控制板功能说明书

尊敬的顾客您好！感谢您使用本公司产品，请在使用前仔细阅读以下产品使用注意事项：

### 产品部件说明：

1. 投币器有防伪币、防钓鱼、防杂币、防电击、防高频、抗弯刀等防盗用功能。
2. 投币器与钱箱分别用挂锁保护安全。
3. 报警：主板内置声音报警装置。
4. 主控制板与显示屏：主控制板为电子集成（所有电子组件均按照欧洲出口标准）。
5. MP3:为电子集成（所有电子组件均按照欧洲出口标准），配套 SD 卡和 SD 插口，方便随时录取下  
载喜欢的歌曲，有歌曲播放记录功能。
6. 充电器：电子智能充电器，该型充电器有充电状态显示灯和过充电保护功能。
7. 磁感应系统：内含霍尔集成电路和接近开关，霍尔效应将磁信号的有或无转化成开关量，具有电  
压范围宽，重复定位精度高，频率响应快，抗干扰性能强，防水性能好以及使用寿命长等特点。

### 功能说明：

1. 投币器可以识别其允许范围内的任何硬币或代币（包括人民币、欧元、美元等各国常规硬币）并  
可随时更换样币，具有防杂币、防伪币、防钓鱼、防电击、防高频、防弯刀等功能。
2. 待机状态下显示屏显示时间（可调节）。
3. 在投入指定硬币或用磁感应开关启动后，设备开始运转。
4. 单次投币不能超过 99 次。
5. 可自主设置游玩运行投币数。
6. 到达终点后设备停止运转。
7. 四个 LED 指示灯进行 24V 电瓶电量监控，分别为绿 21V、绿 20V、黄 19V、红 18V；当电池电压  
到 18V 时红灯常亮，当电池电压低于 18V 时进行持续的声光报警，将电源切断后报警结束。
8. 四位数码管显示实际触发次数。显示分为日累计次数与总累计次数，其中日累计次数可以随时归  
零，总累计次数不能归零，总累计次数可以累计到 9999 次如果超过 9999 次将自动跳转为 0000  
并重新计数。
9. 所有功能由三个数码按键调节或控制。
10. 有防短路保护功能，在电源正负极别接反的情况下，设备不能运转并保护设备电路不被烧毁。
11. 有具体使用操作说明书、组装说明书。

## 电子智能充电器使用说明书

- (1) 将充电器连接到电池上,充电器插头插入火车充电处。
- (2) 将电子智能充电器电源插头连接 220V 或 110V 电源,注意观察充电器的工作指示灯是否亮,散热风扇是否正常工作。红灯亮表示正在充电,绿灯亮表示电已充满,但为延长电池寿命,建议客户绿灯亮后再充 2 个小时以上(如右图)。

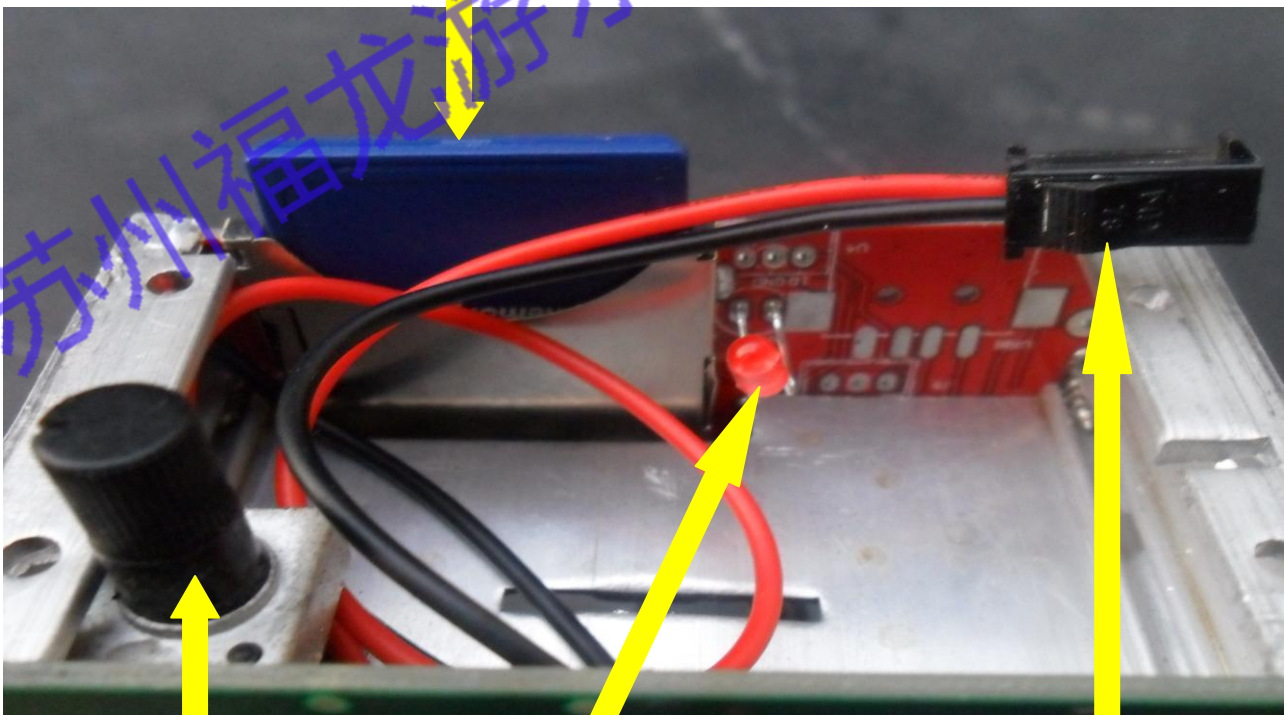


注意:

1. 电压危险,小孩要远离。
2. 需防潮、防水、防雨。
3. 当充电器不工作时,请检查如下:
  - a) 交流电源连接是否正确。
  - b) 充电器和电池连接是否正确。
  - c) 充电器保险丝是否已经烧毁。
  - d) 电池是否已损坏。

## MP3 说明书

插入 SD 卡



音量调节按钮

电源指示灯

电源插头

1. 将 SD 卡拷贝好您喜欢的音乐后插入卡槽内。
2. 通上电源,投币后指示灯亮起。
3. MP3 工作时指示灯闪烁。
4. 顺时针转动音量调节按钮为加大声音,逆时针转动为减小声音。



# 轨道火车电子控制板调试说明书（1）

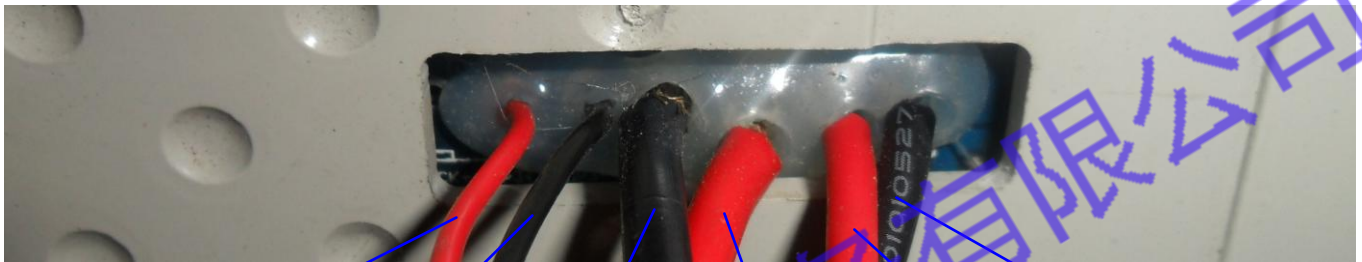
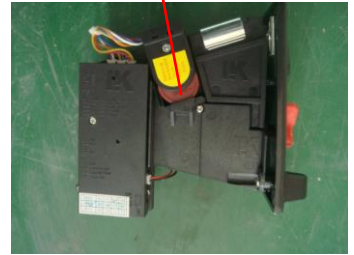
## 安装调试：

请确保投币器 SWE 开关 NO 为常开状态。

请选择 COIN 讯号长度（SWE2）为 100MS/FAST。

确认以上操作后方可将投币器连接主控制板。

硬币有效放法



Mp3 正极

Mp3 负极

In 电源负极

In 电源正极

OUT 电机正极

OUT 电机负极



四个电量指示灯为全亮时表示电量充足。



三个电量指示灯为亮时表示电量剩余 80%。



二个电量指示灯为亮时表示电量剩余 50%。



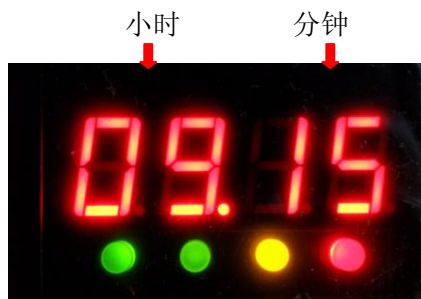
红灯亮时表示电量不足 30%，并开始自动声光报警。

## 轨道火车电子控制板调试说明书（2）

数字显示说明：

待机状态，显示为当前时间。

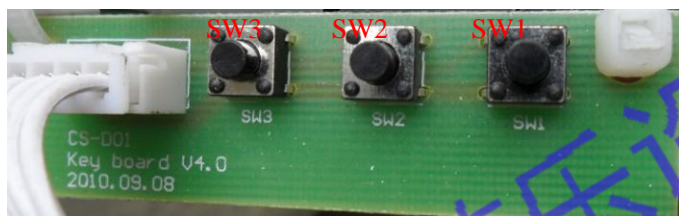
运行状态，显示 run。



设定说明：

以下所有操作均在待机状态下进行，假设时间为“9:15”。

### 1.当前时间设定：



按 SW3 进入时间设定状态，“09”闪烁，此时按 SW2 增加数值，按 SW1 减少数值，再按 SW3，“15”闪烁，此时按 SW2 增加数值，按 SW1 减少数值，然后按 SW3 保存当前设定并退出。

### 2.游玩时间设定：



按“SW2”一下，进入投币个数设定，显示“1”表示投币一个设备开始运转，（建议调节在“1”）此时按“SW3”增加数值（最大“9”），按“SW1”减少数值（最小“1”），

按“SW2”二下，进入“ON”界面显示，再按“SW1”或“SW3”切换“OFF”，“ON”表示可以累计受币，“OFF”表示只能单次受币（建议调节在“OFF”界面）。

### 3.游玩累积次数设定：

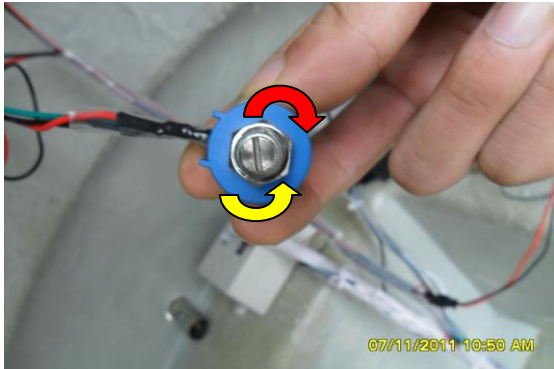


按“SW1”显示最后一次换电池后数量“11”，此时再按“SW1”显示总累计数量“77”。

按“SW2”可将“11”清零并返回时间显示状态，或者按“SW1”不做任何修改时间显示状态。

（总累计数量不能手动清零，总累计数超过“9999”会再次从零开始）。

## 车距调试说明:



车距调试说明，红色箭头方向旋转为减小车距，黄色箭头方向旋转为增大车距。

备注：默认车距为 50cm，可根据不同需要增加或者减小车距。

请根据您的版本参考以下调试说明:

1. 如果您选配了 MP3 和投币器，请在进行上述操作时参考如下步骤:



1. 用钥匙将钱箱和投币器打开，并拉出导轨，进行下述操作。

2. 按照主板使用说明书，设定好您需要的数值并夹好样币。

3. 确认线路样币无误后，将投币器组件推入车身导轨内并锁好。

4. 将 SD 卡拷贝好您喜欢的音乐后插入卡槽内。

5. 具体安装和调试请参照主控板和 MP3 机版使用说明书。

2. 如果您选择的是磁感应版本，进行上述操作时参考如下:



在确认所有线路均接插正确，并已接通电源后用磁扣接近磁感应开关（如图），火车开始运行。

恭喜您有了属于自己的轨道火车了!



# 轨道火车轨道安装说明书

安装步骤:



1、按图示将轨道接头安装置平，注意轨道凹槽朝内侧。



2、将安装好的轨道孔和枕木上的螺母孔对齐，并安装螺栓。



3、如图所示安装好的轨道枕木示意图。(注意：轨道内侧凹槽朝里)。



4、按图示将长弯轨放外侧，短弯轨放内侧安装。



5、直轨安装完的示意图。



6、如图垫脚安装位置(注意：垫脚只安装在不平地面的枕木上)。



7、轨道安装完成之后防止螺栓生锈，将塞子塞入安装螺栓的地方。



8、安装完成如图。



## 火车维修区域轨道安装说明书

火车维修区域轨道如图 1~9 所示。安装前请仔细阅读图解。



图 1

1、请先把维修区域支架展开。



图 2

2、维修区域支架展开图。



图 3

3、维修区域支架展开后，两边对接并用螺帽锁紧固定。



图 4

4、直轨对准支架的接合处。



图 5

5、对准压入并用自攻螺丝固定。



图 6

6、维修区域支架和直轨安装完成。



图 7

7.移动轨道与运行轨道对齐。

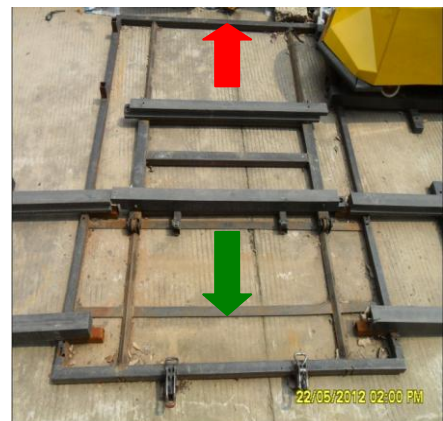


图 8

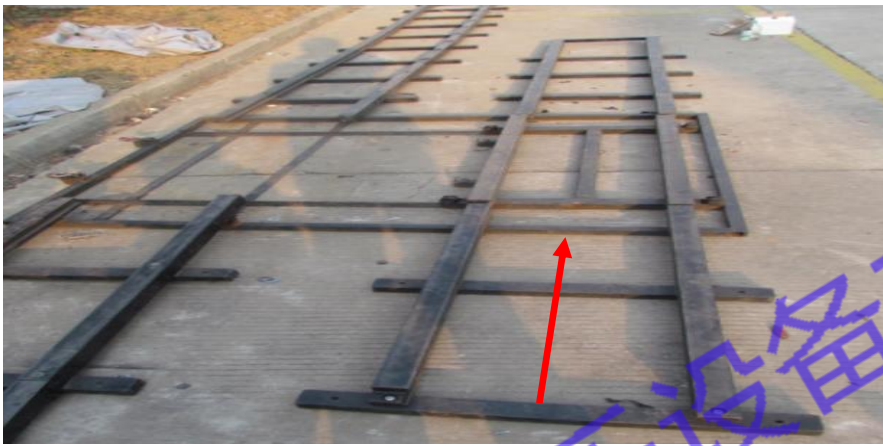
8.移动轨道可以往复于运行轨道和维修区域轨道之间（此处移动轨道在维修区域中间位置）。



9.移动轨道与维修区域轨道对齐。

图 9

火车安装步骤，请仔细阅读以下图解。



10、将火车安装红色箭头指示装上轨道。

图 10

安装步骤如图 11~18 所示：



图 11

11、两侧的导向轮对准轨道凹槽  
(注：白色小轮子)。



图 12

12、前轮导向轮与轨道内侧凹面吻合，保持火车前端平齐进入轨道。



图 13

13、水平慢慢推入火车，直到小火车后端顺利进入轨道，如图所示，后轮导向轮与前轮装法一致。



图 14

14、火车完全进入轨道（如图所示）。





图 15

15、把维修轨道上的火车推入到移动轨道。



图 16

16、火车通过维修区域的移动轨道移向火车的行驶轨道。



图 17

17、移动轨道和运行轨道对齐图。



图 18

18、轨道要对齐并用快速夹具固定好。



图 19

19、上图为火车终点站。



图 20

20、上图绿色箭头指示为火车行驶方向，红色箭头指示为终点站，详细可参照轨道设计图。

维修区域的移动轨道和火车固定轨道及维修区域内的直轨对接后用快速夹具固定，可参照图 18。

火车维修区域轨道的安装可参照火车轨道安装说明书。





# 感谢您选择福龙品牌产品

## 福龙产品保修卡

产品名称	
产品型号	
购买日期	
维修记录	
维修日期	
故障情况	
维修人员	
维修记录	
维修日期	
故障情况	
维修人员	

### 保修说明

1. 在保修期内凡属于产品本身质量引起的故障，请顾客凭已填好的《产品保修证书》直接与本公司品质售后保证部联系。
2. 请顾客妥善保存保修证书，此证书作为保修凭证，一经涂改，保修卡立即失效。
3. 已过保修期限的顾客，如需购买产品零配件，可联系本公司业务部邮购。
4. 保修期限：自出厂之日起保修一年。
5. 保修电话：18913169570      18913575696

### 以下情况恕不免费修理

1. 无保修卡者。
2. 未按照说明书的要求操作产品所引发的故障。
3. 下列情况之一者不属于保修服务范围。
  - (1) 消费者使用、保管、维护不当造成损坏；
  - (2) 非本公司维修，自行修理、改装而造成的损坏；
  - (3) 因不可抗拒（如水灾、火灾、地震等）而造成的损坏；
  - (4) 易损耗配件不在免费保修范围内；
  - (5) 所有电路板、MP3、控制盒、投币器、充电器等电子部件，在非人为损坏情况下保修 3 个月；
  - (6) 人为破坏者。
4. 不属于保修范围内的产品，本公司品质售后保证部仍然会热情为您服务。

### 易损耗配件

电池、保险丝、LED 灯、防撞条、轮子、轨道、轴承为易损耗配件。